

1

INDICADORES MENSUALES

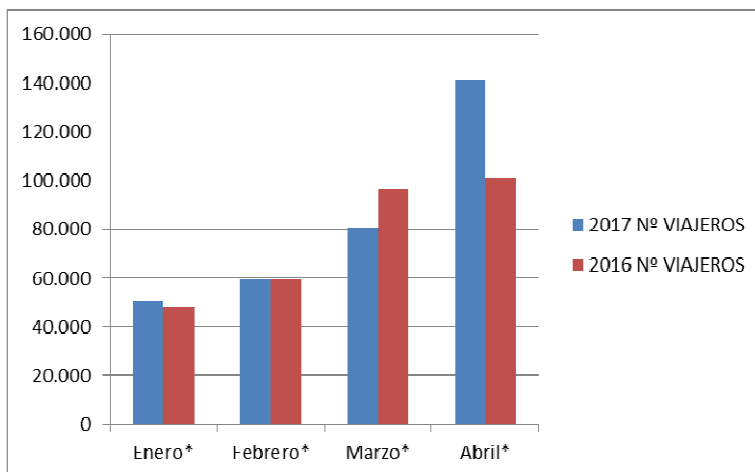
1.1. VIAJEROS Y PERNOCTACIONES

VIAJEROS EN LAS DISTINTAS MODALIDADES DE ALOJAMIENTO POR MESES (DATOS NO ACUMULADOS)

PERIODO	HOTELES VIAJEROS	EXTRAHOTELES					TOTAL VIAJEROS	
		TOTAL EXTRAHOTELES VIAJEROS	TURISMO RURAL VIAJEROS	ACAMPAMENTOS VIAJEROS	APARTAMENTOS VIAJEROS	ALBERGUES VIAJEROS		
2017	Enero*	42.889	7.750	3.577	2.271	1.332	570	50.639
	Febrero*	49.835	9.597	4.542	1.928	2.171	956	59.432
	Marzo*	65.173	15.897	8.242	3.480	2.641	1.534	81.070
	Abril*	97.608	43.944	17.111	16.891	6.382	3.560	141.552
2016	Enero	39.384	8.562	4.247	1.551	2.359	405	47.946
	Febrero	49.992	9.461	4.256	2.191	2.201	813	59.453
	Marzo	72.264	24.272	10.881	6.931	4.628	1.832	96.536
	Abril	75.731	25.363	9.699	6.751	5.741	3.172	101.094

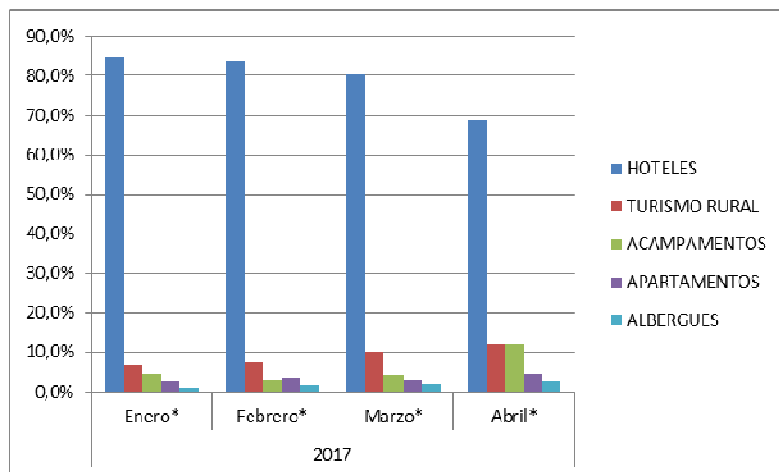
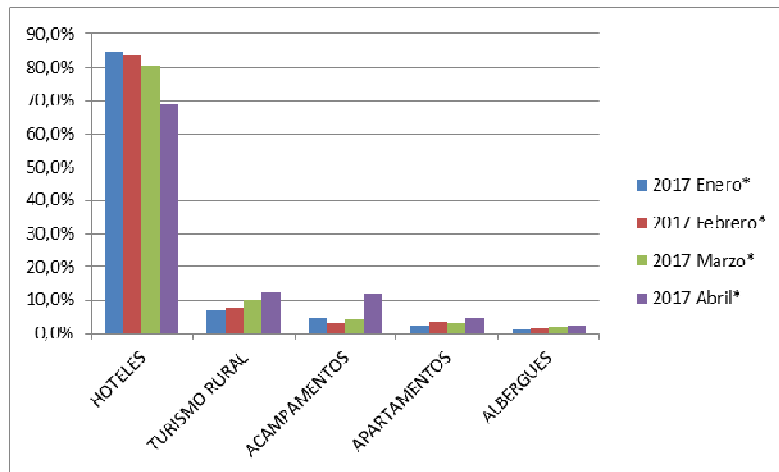
*Los datos señalados con asterisco son provisionales.

VIAJEROS POR MESES (2017/2016) (DATOS NO ACUMULADOS)



PORCENTAJE DE VIAJEROS EN ALOJAMIENTOS TURÍSTICOS

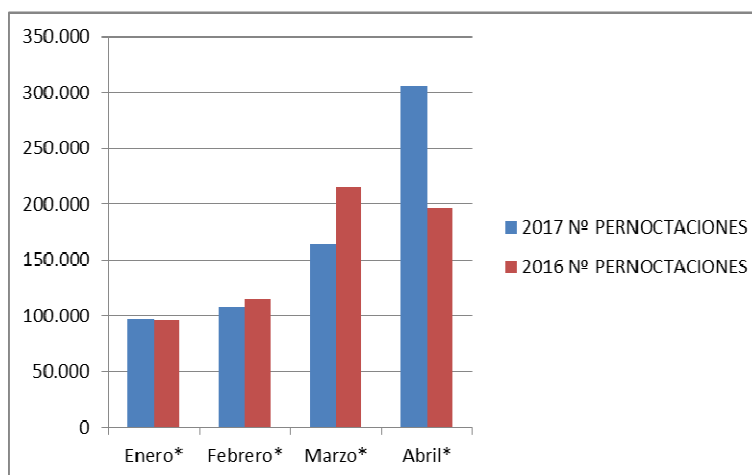
VIAJEROS		HOTELES	TURISMO RURAL	ACAMPAMENTOS	APARTAMENTOS	ALBERGUES
2016	Enero	82,1%	8,9%	3,2%	4,9%	0,8%
	Febrero	84,1%	7,2%	3,7%	3,7%	1,4%
	Marzo	74,9%	11,3%	7,2%	4,8%	1,9%
	Abril	74,9%	9,6%	6,7%	5,7%	3,1%
2017	Enero*	84,7%	7,1%	4,5%	2,6%	1,1%
	Febrero*	83,9%	7,6%	3,2%	3,7%	1,6%
	Marzo*	80,4%	10,2%	4,3%	3,3%	1,9%
	Abril*	69,0%	12,1%	11,9%	4,5%	2,5%



PERNOCTACIONES EN LAS DISTINTAS MODALIDADES DE ALOJAMIENTO POR MESES (DATOS NO ACUMULADOS)

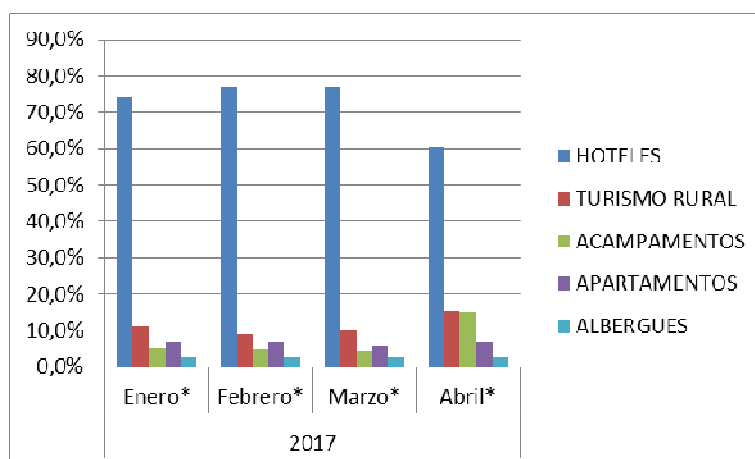
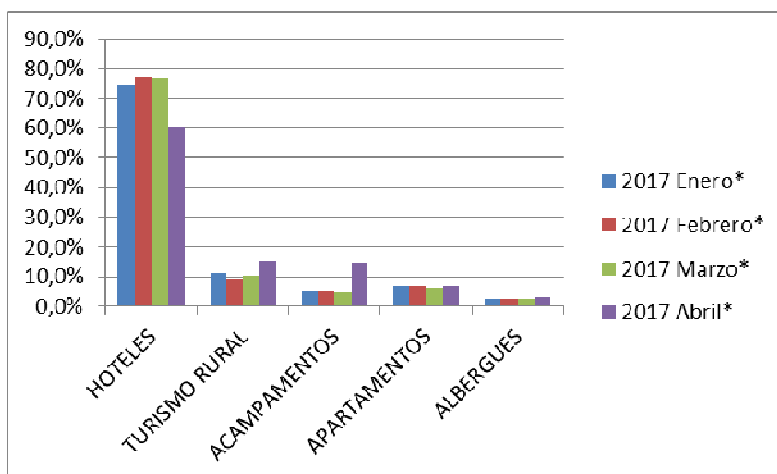
PERIODO	HOTELEROS	EXTRAHOTELEROS					TOTAL	
		TOTAL EXTRAHOTELEROS	TURISMO RURAL	ACAMPAMENTOS	APARTAMENTOS	ALBERGUES		
2017	Enero*	72.014	24.752	10.703	5.008	6.642	2.399	96.766
	Febrero*	83.307	24.873	9.727	5.149	7.262	2.735	108.180
	Marzo*	126.442	37.961	16.889	7.311	9.807	3.954	164.403
	Abril*	184.510	121.483	46.110	45.458	20.784	9.131	305.993
2016	Enero	69.761	26.358	11.685	3.570	9.396	1.707	96.119
	Febrero	90.274	23.996	8.908	5.107	7.362	2.619	114.270
	Marzo	138.320	77.026	30.236	27.210	15.490	4.090	215.346
	Abril	137.190	59.883	19.905	21.043	12.560	6.375	197.073

PERNOCTACIONES POR MESES (2017/2016) (DATOS NO ACUMULADOS)



PORCENTAJE DE PERNOCTACIONES EN ALOJAMIENTOS TURÍSTICOS

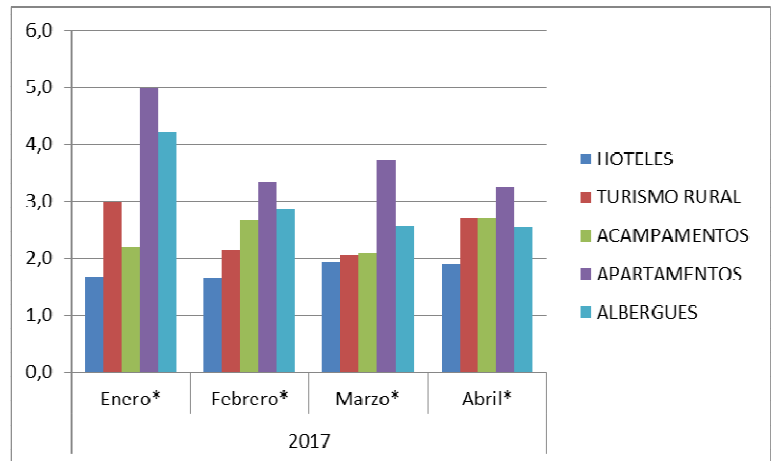
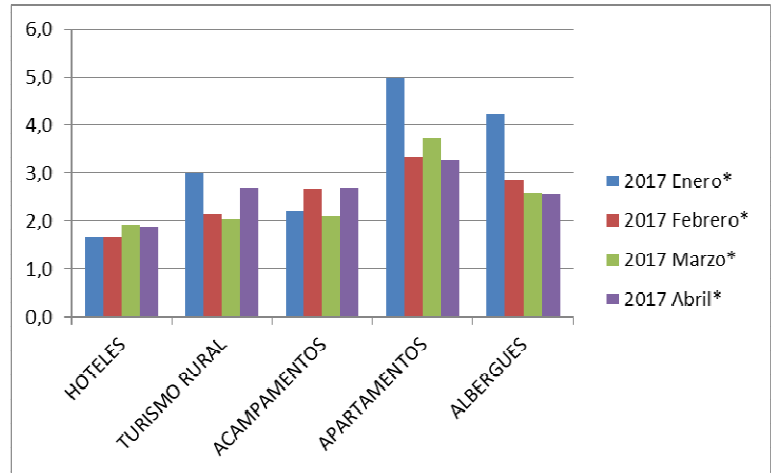
PERNOCTACIONES	HOTELEROS	TURISMO RURAL	ACAMPAMENTOS	APARTAMENTOS	ALBERGUES	
2016	Enero	72,6%	12,2%	3,7%	9,8%	1,8%
	Febrero	79,0%	7,8%	4,5%	6,4%	2,3%
	Marzo	64,2%	14,0%	12,6%	7,2%	1,9%
	Abril	69,6%	10,1%	10,7%	6,4%	3,2%
2017	Enero*	74,4%	11,1%	5,2%	6,9%	2,5%
	Febrero*	77,0%	9,0%	4,8%	6,7%	2,5%
	Marzo*	76,9%	10,3%	4,4%	6,0%	2,4%
	Abril*	60,3%	15,1%	14,9%	6,8%	3,0%



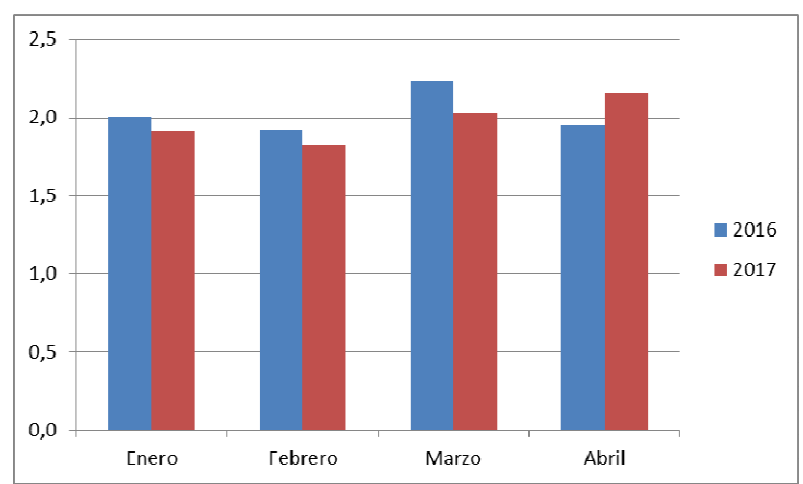
1.2. ESTANCIA MEDIA

DÍAS DE ESTANCIA MEDIA POR MESES (2017/2016) EN LAS DISTINTAS MODALIDADES DE ALOJAMIENTO (DATOS NO ACUMULADOS)

PERIODO	HOTELES ESTANCIA MEDIA	EXTRAHOTELES					TOTAL ESTANCIA MEDIA	
		TOTAL EXTRAHOTELES ESTANCIA MEDIA	TURISMO RURAL ESTANCIA MEDIA	ACAMPAMENTOS ESTANCIA MEDIA	APARTAMENTOS ESTANCIA MEDIA	ALBERGUES ESTANCIA MEDIA		
2017	Enero*	1,7	3,2	3,0	2,2	5,0	4,2	1,9
	Febrero*	1,7	2,6	2,1	2,7	3,3	2,9	1,8
	Marzo*	1,9	2,4	2,0	2,1	3,7	2,6	2,0
	Abril*	1,9	2,8	2,7	2,7	3,3	2,6	2,2
2016	Enero	1,8	3,1	2,8	2,3	4,0	4,2	2,0
	Febrero	1,8	2,5	2,1	2,3	3,3	3,2	1,9
	Marzo	1,9	3,2	2,8	3,9	3,3	2,2	2,2
	Abril	1,8	2,4	2,1	3,1	2,2	2,0	1,9



DÍAS DE ESTANCIA MEDIA POR MESES (2017/2016) EN EL TOTAL DE ALOJAMIENTOS



2

SITUACIÓN COMPETITIVA

2.1. VIAJEROS

Nº DE VIAJEROS EN EL TOTAL DE ALOJAMIENTOS POR COMUNIDADES AUTÓNOMAS (Ordenado por % de Variación interanual).

		Total viajeros hasta abril 2017	Total viajeros hasta abril 2016	% Var.
1	Cantabria	373.502	316.696	17,9
2	Ceuta	27.614	23.642	16,8
3	Aragón	1.064.325	930.128	14,4
4	Asturias, P.	483.672	432.418	11,9
5	Cataluña	5.992.089	5.479.607	9,4
6	Navarra, C.F.	332.692	305.029	9,1
7	País Vasco	914.220	842.564	8,5
8	Castilla - La Mancha	779.875	719.217	8,4
9	Murcia, Región de	453.676	418.835	8,3
10	C. Valenciana	3.008.313	2.788.413	7,9
11	Galicia	1.002.393	931.736	7,6
12	Total Nacional	32.213.333	30.153.774	6,8
13	Madrid, C.	4.049.147	3.803.816	6,4
14	Castilla y León	1.565.134	1.472.191	6,3
15	Rioja, La	202.283	190.664	6,1
16	Canarias	4.473.668	4.287.531	4,3
17	Andalucía	5.854.971	5.620.302	4,2
18	Extremadura	496.009	477.444	3,9
19	Melilla	18.275	17.635	3,6
20	Balears, Illes	1.109.759	1.086.902	2,1

Cantabria encabeza el ranking de comunidades autónomas por variación interanual, con un 17,9% más de viajeros alojados respecto al mismo período de 2016.

Navarra se sitúa en la sexta posición a nivel estatal en cuanto al porcentaje de variación del número de turistas hasta abril de 2017 con respecto a abril de 2016, incrementando en 2,3 puntos a la media nacional (6,8%).

En cuanto al origen de los turistas, el mayor aumento de viajeros se produjo en los turistas residentes en España (un 10,3%).

Nº DE VIAJEROS (RESIDENTES EN ESPAÑA Y EN EXTRANJERO) EN EL TOTAL DE ALOJAMIENTOS POR COMUNIDADES AUTÓNOMAS

1er Cuatrimestre 2017	E. HOTELEROS		APARTAMENTOS		TURISMO RURAL		CAMPINGS		ALBERGUES		TOTAL		TOTAL VIAJEROS HASTA ABRIL 2017
	Acumulado hasta abril 2017		Acumulado hasta abril 2017		Acumulado hasta abril 2017		Acumulado hasta abril 2017		Acumulado hasta abril 2017		Acumulado hasta abril 2017		
	Residentes en España	Residentes en el Extranjero	Residentes en España	Residentes en el Extranjero	Residentes en España	Residentes en el Extranjero	Residentes en España	Residentes en el Extranjero	Residentes en España	Residentes en el Extranjero	Residentes en España	Residentes en el Extranjero	
Total Nacional	14.127.417	12.557.512	1.033.262	1.993.880	838.465	135.508	869.482	398.270	185.013	74.524	17.053.63	15.159.694	32.213.333
Andalucía	2.663.524	2.267.276	263.886	371.423	59.021	20.188	96.023	87.505	22.437	3.688	3.104.891	2.750.080	5.854.971
Aragón	727.557	152.573	56.752	5.136	47.267	2.584	42.555	13.323	16.108	470	890.239	174.086	1.064.325
Asturias, P.	354.371	43.842	21.085	1.078	45.643	2.847	11.845	2.101	798	62	433.742	49.930	483.672
Balears, Illes	263.364	728.081	13.158	61.722	8.618	34.816	0	0	0	0	285.140	824.619	1.109.759
Canarias	478.657	2.686.761	142.345	1.129.978	7.619	25.707	1.719	882	0	0	630.340	3.843.328	4.473.668
Cantabria	222.618	39.567	26.628	1.730	49.388	2.664	22.618	4.252	3.933	104	325.185	48.317	373.502
Castilla y León	1.049.198	217.114	39.639	3.500	191.648	9.018	19.317	19.560	13.967	2.173	1.313.769	251.365	1.565.134
Castilla - La Mancha	537.855	105.180	29.378	1.792	73.198	3.070	14.526	3.915	10.193	768	665.150	114.725	779.875
Cataluña	2.082.305	2.997.836	105.627	85.400	99.668	8.125	400.368	107.897	59.624	45.239	2.747.592	3.244.497	5.992.089
C. Valenciana	1.422.997	926.598	147.426	217.553	43.004	3.907	117.293	102.835	14.778	11.922	1.745.498	1.262.815	3.008.313
Extremadura	331.046	59.678	15.407	1.819	55.081	5.034	16.611	7.628	3.385	320	421.530	74.479	496.009
Galicia	735.698	195.463	21.611	4.562	31.525	6.438	4.918	2.178	0	0	793.752	208.641	1.002.393
Madrid, C.	2.045.616	1.720.423	89.599	86.661	39.104	2.658	46.389	9.138	8.663	896	2.229.371	1.819.776	4.049.147
Murcia, Región de	301.168	76.074	17.460	7.866	13.912	987	19.150	17.059	0	0	351.690	101.986	453.676
Navarra, C. F.	205.505	50.001	10.016	2.510	30.942	2.529	20.641	3.927	4.560	2.061	271.664	61.028	332.692
País Vasco	539.241	254.701	19.634	10.142	32.598	4.518	14.991	11.723	21.022	5.650	627.486	286.734	914.220
Rioja, La	135.728	21.431	13.610	1.003	10.230	417	15.612	2.680	1.399	173	176.579	25.704	202.283
Ceuta	18.191	9.423	0	0	0	0	0	0	0	0	18.191	9.423	27.614
Melilla	12.783	5.492	0	0	0	0	0	0	0	0	12.783	5.492	18.275

VARIACIONES INTERANUALES (%)	E. HOTELEROS		APARTAMENTOS		TURISMO RURAL		CAMPINGS		ALBERGUES		TOTAL	
	Acumulado hasta abril 2017 - acumulado hasta abril 2016	Residentes en España	Residentes en el Extranjero	Residentes en España	Residentes en el Extranjero	Residentes en España	Residentes en el Extranjero	Residentes en España	Residentes en el Extranjero	Residentes en España	Residentes en el Extranjero	Residentes en España
Total Nacional	3,3	8,9	15,9	11,0	12,7	12,8	14,9	5,8	-1,7	2,8	4,9	9,1
Andalucía	-2,3	8,5	16,7	24,8	13,6	13,8	11,1	3,1	-32,4	-48,3	-0,6	10,1
Aragón	12,3	18,2	22,9	3,7	11,7	15,7	34,8	11,0	20,6	-31,1	14,0	16,8
Asturias, P.	6,3	10,7	124,8	71,7	23,0	135,9	44,7	7,6	3,1	-75,2	11,6	14,4
Balears, Illes	5,3	-0,8	12,9	20,1	32,7	5,2	0,0	0,0	0,0	0,0	6,3	0,7
Canarias	1,3	5,0	5,9	3,9	-8,0	6,1	-1,5	67,7	0,0	0,0	2,2	4,7
Cantabria	16,5	14,7	57,0	10,5	17,0	37,6	2,5	74,3	2,2	-40,9	17,8	19,0
Castilla y León	5,4	2,9	16,6	52,4	9,3	10,2	34,4	28,7	-2,3	2,5	6,5	5,2
Castilla - La Mancha	4,8	17,4	23,1	32,6	8,8	189,3	29,0	20,8	32,0	46,8	6,7	19,8
Cataluña	4,6	13,6	7,9	-3,4	12,3	24,4	10,5	3,0	1,5	5,6	5,8	12,6
C. Valenciana	2,1	10,3	17,4	31,0	12,8	73,0	17,0	2,4	13,0	31,9	4,5	13,0
Extremadura	1,7	15,2	-18,4	-14,2	25,3	46,7	-24,7	14,5	14,9	78,8	2,0	16,0
Galicia	6,1	13,4	-4,4	46,4	8,3	23,1	44,5	26,9	-100,0	-100,0	5,9	14,3
Madrid, C.	2,3	10,1	19,4	25,1	5,6	-44,3	26,4	2,0	-11,8	10,6	3,3	10,6
Murcia, Región de	7,0	2,4	48,6	-6,5	51,5	21,6	21,7	-0,7	0,0	0,0	10,5	1,3
Navarra, C. F.	8,3	5,2	-8,0	-37,9	18,7	-15,8	40,5	43,5	-3,4	37,3	10,3	3,7
País Vasco	5,0	11,9	33,2	69,9	1,2	8,4	72,9	30,1	1,6	-7,9	6,4	13,4
Rioja, La	2,9	8,8	20,3	53,6	15,1	55,6	20,7	-9,9	-26,5	80,2	5,8	8,5
Ceuta	10,3	31,8	0,0	0,0	0,0	0,0	0,0	0,0	0,0	0,0	10,3	31,8
Melilla	1,5	9,0	0,0	0,0	0,0	0,0	0,0	0,0	0,0	0,0	1,5	9,0

En el conjunto de alojamientos reglados, la demanda nacional en Navarra aumentó un 10,3% respecto al año anterior y la internacional un 3,7%. Cabe destacar que la demanda de Campings se ha incrementado considerablemente respecto a 2016, en el caso de los residentes en España han aumentado en un 40,5% y en el caso de los extranjeros un 43,5%. Por el contrario, se ha producido un descenso en la demanda de apartamentos, un 8% en el caso de los turistas estatales y un 37,9% en el caso de los extranjeros. Asimismo, se ha producido un descenso de los turistas extranjeros que se alojan en turismo rural (-15,8%), no obstante, se ha producido un incremento de los turistas residentes en España que se alojan en dicha modalidad (18,7%).

2.2. PERNOCTACIONES

Nº DE PERNOCTACIONES EN EL TOTAL DE ALOJAMIENTOS POR COMUNIDADES AUTÓNOMAS (Ordenado por % de Variación interanual)

		Hasta abril 2017	Hasta abril 2016	% Variación
1	Cantabria	841.894	743.673	13,2
2	Asturias, P.	946.625	839.795	12,7
3	Aragón	2.211.945	1.965.835	12,5
4	Ceuta	64.367	57.831	11,3
5	País Vasco	1.747.154	1.590.885	9,8
6	Castilla - La Mancha	1.387.016	1.264.223	9,7
7	Navarra, C. F.	675.342	622.808	8,4
8	Galicia	1.841.078	1.698.830	8,4
9	Madrid, C.	8.262.147	7.658.319	7,9
10	Castilla y León	2.800.616	2.611.685	7,2
11	C. Valenciana	12.019.141	11.305.423	6,3
12	Cataluña	15.248.943	14.355.835	6,2
13	Extremadura	898.237	848.016	5,9
14	Rioja, La	380.072	358.845	5,9
15	Total Nacional	106.962.009	101.832.044	5,0
16	Murcia, R.	1.493.595	1.442.472	3,5
17	Andalucía	16.358.517	15.816.023	3,4
18	Canarias	34.201.861	33.168.350	3,1
19	Balears, Illes	5.497.359	5.400.188	1,8
20	Melilla	46.469	50.867	-8,6

Por comunidades autónomas, Navarra es la 7ª Comunidad en la que más han aumentado las pernoctaciones este año, suponiendo un incremento del 8,4% con respecto al mismo período del año 2016. Asimismo, las pernoctaciones han aumentado 3,4 puntos por encima del crecimiento experimentado por el conjunto de España.

Cabe destacar que las comunidades que más han aumentado en cuanto a pernoctaciones son destinos costeros y de interior no masificados, principalmente debido a la Semana Santa y a los viajes de corta duración.

2.3. ESTANCIA MEDIA

ESTANCIA MEDIA EN EL TOTAL DE ESTABLECIMIENTOS REGLADOS POR COMUNIDADES AUTÓNOMAS

(Ordenado por % de Variación con respecto a 2016)		Estancia Media hasta abril 2017	Estancia Media hasta abril 2016	% Variación 2017-2016
1	Extremadura	1,81	1,78	1,96
2	Madrid, C.	2,04	2,01	1,35
3	País Vasco	1,91	1,89	1,21
4	Castilla - La Mancha	1,78	1,76	1,18
5	Castilla y León	1,79	1,77	0,87
6	Asturias, P.	1,96	1,94	0,78
7	Galicia	1,84	1,82	0,73
8	Rioja, La	1,88	1,88	-0,17
9	Balears, Illes	4,95	4,97	-0,30
10	Navarra, C. F.	2,03	2,04	-0,58
11	Andalucía	2,79	2,81	-0,72
12	Canarias	7,65	7,74	-1,17
13	C. Valenciana	4,00	4,05	-1,46
14	Aragón	2,08	2,11	-1,67
15	Total Nacional	3,32	3,38	-1,68
16	Cataluña	2,54	2,62	-2,86
17	Cantabria	2,25	2,35	-4,01
18	Murcia, R.	3,29	3,44	-4,41
19	Ceuta	2,33	2,45	-4,71
20	Melilla	2,54	2,88	-11,85

		Estancia Media hasta abril 2017
1	Canarias	7,65
2	Balears, Illes	4,95
3	C. Valenciana	4,00
4	Total Nacional	3,32
5	Murcia, R.	3,29
6	Andalucía	2,79
7	Cataluña	2,54
8	Melilla	2,54
9	Ceuta	2,33
10	Cantabria	2,25
11	Aragón	2,08
12	Madrid, C.	2,04
13	Navarra, C. F.	2,03
14	Asturias, P.	1,96
15	País Vasco	1,91
16	Rioja, La	1,88
17	Galicia	1,84
18	Extremadura	1,81
19	Castilla y León	1,79
20	Castilla - La Mancha	1,78

Con respecto a la estancia media, Navarra ha sufrido un descenso poco significativo con respecto al año 2016. Si realizamos una clasificación según el porcentaje de variación, se sitúa en la décima posición.

Por otro lado, si comparamos en términos absolutos la estancia media por comunidades autónomas, Navarra se sitúa en la decimotercera posición, similar a Madrid y a Asturias y por encima de País Vasco y La Rioja. Las primeras posiciones en cuanto a estancia media vienen a estar ocupadas por los destinos de playa.

2.4. EMPLEO

AFILIACIONES A LA SEGURIDAD SOCIAL EN EL SECTOR TURÍSTICO POR COMUNIDADES AUTÓNOMAS (Ordenado por % de variación interanual del valor medio desde enero de 2017).

	Abril 2017	Total	Variación Intermensual	Variación Interanual	Valor Medio Desde Enero	Var. Interanual Valor Medio Desde Enero
1	Balears (Illes)	116.031	47,2	12,5	76.450	8,3
2	Canarias	144.547	0,3	7,9	144.042	7,9
3	Andalucía	275.219	9,8	7,5	248.882	5,8
4	Extremadura	25.086	3,9	6,2	23.940	5,5
5	Madrid C.	221.745	2,2	5,6	216.471	5,4
6	C. Valenciana	174.206	6,9	7,2	160.495	5,3
7	Total Nacional	1.664.380	7,8	6,6	1.533.128	5,1
8	Cataluña	279.861	8,8	6,9	255.865	5,1
9	Murcia, R.	40.463	5,5	5,4	37.743	4,7
10	Castilla - La Mancha	46.082	5,3	4,9	43.608	4
11	Cantabria	20.308	9,8	7,2	18.328	2,9
12	Aragón	38.939	1,4	4,1	37.933	2,8
13	Rioja (La)	9.936	4,5	3,5	9.481	2,8
14	Asturias P.	33.388	6,5	5,1	31.400	2,7
15	Navarra C.F.	18.307	4,6	3,5	17.365	2,6
16	País Vasco	66.831	2,5	3,4	64.852	2,5
17	Galicia	76.867	5,7	4,3	72.949	2,4
18	Castilla y León	72.896	4,4	3,5	69.774	2,2
19	Ceuta y Melilla	3.668	2,5	1,2	3.549	1,6

Navarra se sitúa en la posición decimoquinta en cuanto al porcentaje de variación respecto a 2016 de la media de afiliados a la Seguridad Social en el sector turístico entre los meses de enero a abril de 2017, similar a comunidades como La Rioja, Asturias y País Vasco.

Con respecto al mes de marzo, se observa un incremento del 4,6% en las afiliaciones en el mes de abril, debido principalmente a que la Semana Santa tuvo lugar en este mes.

2.5.5. RENTABILIDAD HOTELERA

2.5.1 REV PAR

REV PAR ESTABLECIMIENTOS HOTELEROS POR COMUNIDADES AUTÓNOMAS (Ordenado por % de Variación interanual)

		Promedio hasta abril 2017	Promedio hasta abril 2016	% Variación Interanual
1	Ceuta	47,29 €	36,87 €	28,27
2	Aragón	24,37 €	21,08 €	15,57
3	Navarra, C. F.	26,17 €	22,66 €	15,46
4	Castilla y León	19,87 €	17,46 €	13,81
5	País Vasco	38,63 €	34,07 €	13,39
6	Balears, Illes	42,32 €	37,39 €	13,18
7	Madrid, C.	58,06 €	51,32 €	13,13
8	Cantabria	21,70 €	19,31 €	12,38
9	Castilla - La Mancha	17,59 €	15,71 €	11,97
10	Cataluña	55,22 €	49,49 €	11,58
11	Total Nacional	47,08 €	42,21 €	11,53
12	Andalucía	37,58 €	33,91 €	10,81
13	Galicia	15,54 €	14,08 €	10,37
14	Canarias	86,03 €	78,50 €	9,60
15	Extremadura	19,08 €	17,54 €	8,78
16	Murcia, R.	29,11 €	26,78 €	8,68
17	C. Valenciana	33,26 €	30,81 €	7,94
18	Asturias, P.	17,99 €	16,90 €	6,50
19	Rioja, La	28,12 €	27,29 €	3,06
20	Melilla	38,88 €	41,23 €	-5,71

Navarra es la tercera comunidad autónoma en la que más ha aumentado la rentabilidad hotelera con respecto al mismo período de 2016.

Cada habitación hotelera (hoteles, hostales y pensiones) disponible al turista en los meses de enero-abril de 2017, generó unos ingresos medios diarios de 26,17 €, un 15,46% más que en el mismo período de 2016. Esta cantidad es similar a la obtenida por La Rioja y Aragón.

(REV PAR) Revenue per Available Room o Ingresos por Habitación Disponible: son los ingresos medios diarios obtenidos por cada habitación disponible.

2.5.2 ADR

ADR ESTABLECIMIENTOS HOTELEROS POR COMUNIDADES AUTÓNOMAS (Ordenado por % de variación interanual)

		Promedio mensual hasta abril 2017	Promedio mensual hasta abril 2016	% Variación Interanual
1	Balears, Illes	72,27	64,54	11,96
2	Canarias	99,48	91,19	9,09
3	Andalucía	68,20	63,73	7,00
4	C. Valenciana	58,28	54,48	6,98
5	Total Nacional	79,47	74,60	6,52
6	Aragón	58,99	55,71	5,89
7	Murcia, R.	55,68	52,75	5,55
8	Madrid, C.	82,91	78,67	5,39
9	Castilla y León	54,56	52,73	3,47
10	Navarra, C. F.	59,69	57,72	3,41
11	Asturias, P.	53,68	51,92	3,39
12	Ceuta	67,01	65,10	2,93
13	Rioja, La	61,98	60,32	2,75
14	Cataluña	91,11	89,08	2,28
15	País Vasco	69,89	68,39	2,19
16	Castilla - La Mancha	53,61	52,49	2,13
17	Melilla	66,19	65,40	1,21
18	Galicia	50,56	50,05	1,02
19	Cantabria	57,54	57,72	-0,31
20	Extremadura	55,90	56,25	-0,62

Según los datos del INE, los establecimientos hoteleros de Navarra hasta abril de 2017 contabilizaron unos ingresos medios mensuales, por habitación hotelera ocupada, de 59,69 €, un 3,41% más que en el mismo período de 2016. Este porcentaje es similar al de Castilla y León y Asturias y se encuentra por encima del porcentaje de variación de La Rioja y País Vasco, aunque se sitúa por debajo del experimentado por el conjunto de España.

En términos absolutos, los ingresos medios diarios obtenidos por cada habitación ocupada (ADR) entre los meses de enero a abril de 2017 en Navarra, son similares a los de La Rioja y Aragón, ocupando la undécima posición. Los primeros puestos están ocupados por Canarias, Cataluña y Madrid. País Vasco se encuentra en la sexta posición, con unos ingresos diarios por habitación ocupada de 69,89 €.

(ADR) Average Daily Rate o Tarifa Media Diaria: son los ingresos medios diarios obtenidos por cada habitación ocupada.

2.5.3 IPH

INDICE DE PRECIOS HOTELEROS POR COMUNIDADES AUTÓNOMAS (Ordenado por % de variación interanual)

		Promedio mensual hasta abril 2017	Promedio mensual hasta abril 2016	% Variación interanual
1	Canarias	123,21	111,97	10,04
2	Balears, Illes	110,87	103,96	6,65
3	C. Valenciana	99,53	93,81	6,10
4	Total Nacional	101,08	95,59	5,75
5	País Vasco	90,81	86,70	4,74
6	Madrid, C.	83,83	80,05	4,72
7	Murcia, R.	81,18	77,85	4,27
8	Aragón	80,80	77,95	3,65
9	Andalucía	97,68	94,59	3,27
10	Cataluña	91,68	89,18	2,80
11	Asturias, P.	84,88	82,99	2,28
12	Castilla y León	90,55	88,62	2,18
13	Castilla - La Mancha	88,45	86,57	2,17
14	Navarra, C. F.	82,65	81,05	1,98
15	Ceuta	90,73	89,15	1,78
16	Galicia	91,57	90,39	1,30
17	Extremadura	87,01	86,37	0,74
18	Cantabria	89,78	89,82	-0,04
19	Rioja, La	86,93	87,07	-0,17
20	Melilla	93,13	94,18	-1,11

El índice de precios hoteleros de Navarra (promedio meses enero-abril 2017) se sitúa en 82,65 puntos, 18,43 puntos por debajo del total nacional. Asimismo, ha supuesto un incremento de 1,98% respecto al mismo período de 2016.

El promedio mensual obtenido por Navarra es similar al de Madrid y Murcia. Las comunidades autónomas que encabezan el ranking son Canarias, Baleares y Comunidad Valenciana, que a su vez son las que más incremento han tenido con respecto a 2016.

(IPH) Índice de Precios Hoteleros: es una medida estadística de la evolución del conjunto de precios aplicados por los empresarios a los distintos clientes que se alojan en los hoteles de España. Mide, por tanto, la evolución de los precios del sector desde la óptica de la oferta.

2.5.4 IPTR

INDICE DE PRECIOS DE ALOJAMIENTOS DE TURISMO RURAL POR COMUNIDADES AUTÓNOMAS
(Ordenado por % de variación interanual)

		Promedio mensual hasta abril 2017	Promedio mensual hasta abril 2016	% Variación interanual
1	Cantabria	171,15	156,83	9,13
2	C. Valenciana	137,89	126,39	9,10
3	Aragón	159,58	151,43	5,38
4	Canarias	113,63	108,18	5,04
5	País Vasco	153,82	147,01	4,64
6	Cataluña	140,19	135,51	3,46
7	Castilla y León	139,42	135,40	2,97
8	Castilla - La Mancha	134,28	130,50	2,89
9	Asturias, P.	137,81	134,22	2,67
10	Total Nacional	135,14	131,96	2,41
11	Andalucía	141,77	138,90	2,06
12	Galicia	132,02	129,58	1,88
13	Rioja, La	141,13	138,61	1,82
14	Balears, Illes	115,02	115,16	-0,13
15	Madrid, C.	139,24	139,94	-0,50
16	Navarra, C.F.	172,56	175,04	-1,42
17	Murcia, R.	139,86	145,73	-4,02
18	Extremadura	104,10	111,10	-6,30

Navarra, con respecto a 2016, sufrió un descenso de un 1,42% en el índice de precios de alojamientos rurales. No obstante, en términos absolutos, es la comunidad que encabeza la clasificación, con un índice de 172,56, seguida por Cantabria, Aragón y País Vasco y superando en 37,42 puntos al total nacional.

(IPTR) Índice de Precios de Turismo Rural: mide la evolución mensual de los precios que los empresarios de este tipo de establecimientos aplican a sus clientes. Proporciona información a nivel nacional desglosado por tipo de tarifa y modalidad de alquiler.

3

ESTABLECIMIENTOS HOTELEROS

3.1 VIAJEROS Y PERNOCTACIONES

VIAJEROS, PERNOCTACIONES Y ESTANCIA MEDIA. VARIACION CON RESPECTO AL MISMO PERÍODO DE AÑOS ANTERIORES

	VIAJEROS			PERNOCTACIONES			ESTANCIA MEDIA
	TOTAL	RESIDENTES EN ESPAÑA	RESIDENTES EN EL EXTRANJERO	TOTAL	RESIDENTES EN ESPAÑA	RESIDENTES EN EL EXTRANJERO	DÍAS
Acumulado hasta Abril 2017	255.505	205.505	50.001	466.273	380.123	86.151	1,82
% Variación 2017-2016	7,6	8,3	5,2	7,1	7,9	3,5	-0,54
% Variación 2017-2015	15,6	13,8	23,6	14,9	13,5	21,4	-0,61
% Variación 2017-2014	18,6	17,3	24,3	17,3	15,3	27,4	-1,05

En los establecimientos hoteleros, los datos acumulados de los meses de enero a abril de 2017 reflejan un aumento en el número de viajeros y en el de pernoctaciones con respecto al mismo período de 2016. No obstante, se ha producido con respecto al año anterior un ligero descenso en la estancia media (-0,54%).

Realizando una comparativa con los años anteriores, se observa que si bien en los meses que llevamos de 2017 se ha producido un aumento de los viajeros y de las pernoctaciones, no ha ocurrido lo mismo con los días de estancia media, que han disminuido sensiblemente.

Nº DE ESTABLECIMIENTOS ABIERTOS, Nº DE PLAZAS ESTIMADAS, GRADO DE OCUPACIÓN Y PERSONAL EMPLEADO. VARIACIÓN CON RESPECTO AL MISMO PERÍODO DE AÑOS ANTERIORES

PERIODO	NÚMERO DE ESTABLECIMIENTOS ABIERTOS SEGÚN DIRECTORIO	NÚMERO DE PLAZAS ESTIMADAS SEGÚN ENCUESTA	GRADO DE OCUPACIÓN %		TOTAL PERSONAL EMPLEADO
			POR PLAZAS	POR HABITACIONES	
Promedio hasta Abril 2017	220	10.255	36,48	44,35	1.308
% Variación abril 2017-2016	-3,51	-4,96	12,61	10,80	8,95
% Variación abril 2017-2015	-9,47	-9,37	24,55	24,18	8,75
% Variación abril 2017-2014	-14,40	-12,92	32,70	36,37	3,38

Los datos hasta abril de 2017 reflejan un descenso continuado tanto en el número de establecimientos abiertos como en el número de plazas estimadas. Sin embargo, el grado de ocupación se ha incrementado, tanto por plazas como por habitaciones, a lo largo de estos últimos años. Asimismo, en la comparativa del número de personas empleadas en establecimientos hoteleros se observa un incremento, tanto con respecto al año 2016 (8,95 %) como con respecto a años anteriores.

3.2 DATOS POR ZONAS DE NAVARRA

VIAJEROS ALOJADOS EN ESTABLECIMIENTOS HOTELEROS SEGÚN LOCALIZACIÓN

Datos acumulados hasta Abril de 2017	VIAJEROS TOTAL	% Sobre el Total
NOROESTE	14.859	6
PIRINEO	6.223	2
PAMPLONA	162.691	64
TIERRA ESTELLA	11.109	4
NAVARRA MEDIA	15.347	6
RIBERA ALTA	4.963	2
ZONA TUDELA	40.314	16
TOTAL	255.506	100

Se observa que el 64% de los viajeros que se alojaron en establecimientos hoteleros lo hicieron en la zona de Pamplona. Seguidamente, un 16% de los viajeros se alojó en la zona de Tudela.

VIAJEROS, PERNOCTACIONES Y ESTANCIA MEDIA POR ZONAS

*NOTA METODOLÓGICA: La segmentación de datos por zonas geográficas, se realiza según Zonificación 2000 de Navarra, zonificación de carácter general que se emplea formalmente por Gobierno de Navarra y por otras instituciones, a la hora sobre todo de tratamiento estadístico de la información: Noroeste (zona de Ultzama, norte de Aralar, Barranca o Sakana, Baztán, Alto Bidasoa, Cinco Villas), Pirineo (Roncal-Salazar, Lumbier, Aoiz, Auñamendi), Pamplona (Cuenca de Pamplona, Puente La Reina), Tierra Estella (Estella Occidental, Estella Oriental), Navarra Media Oriental (Sangüesa, Tafalla), Ribera Alta (Ribera Arga-Aragón, Ribera del Alto Ebro) y Tudela (Tudela).
Más información: Instituto Navarro de Estadística – IEN.*

Datos acumulados hasta Abril de 2017	VIAJEROS				PERNOCTACIONES				ESTANCIA MEDIA			
	TOTAL	% Variación abril 2017-abril 2016	% Variación abril 2017-abril 2015	% Variación abril 2017- abril 2014	TOTAL	% Variación abril 2017-abril 2016	% Variación abril 2017- abril 2015	% Variación abril 2017- abril 2014	DÍAS	% Variación abril 2017- abril 2016	% Variación abril 2017- abril 2015	% Variación abril 2017- abril 2014
NOROESTE	14.859	-16,2	-18,1	-10,2	28.926	-13,1	-24,9	-3,4	1,95	3,7	-8,3	7,6
PIRINEO	6.223	-35,6	-29,8	-37,2	17.102	-26,7	-13,5	-33,9	2,75	13,8	23,2	5,3
PAMPLONA	162.691	8,2	21,1	21,2	280.367	11,0	21,1	23,6	1,72	2,6	0,0	2,0
TIERRA ESTELLA	11.109	0,5	-3,2	-1,1	19.704	14,1	16,1	2,5	1,77	13,6	19,8	3,7
NAVARRA MEDIA	15.347	14,1	-0,8	45,0	27.219	7,9	24,9	48,2	1,77	-5,4	25,9	2,3
RIBERA ALTA	4.963	213,9	59,3	105,4	8.380	165,7	23,6	102,6	1,69	-15,4	-22,4	-1,4
ZONA TUDELA	40.314	20,9	33,9	32,0	84.579	14,6	18,7	15,7	2,10	-5,2	-11,4	-12,3
TOTAL	255.506	7,7	15,3	18,6	466.277	8,8	14,7	17,3	1,82	1,0	-0,6	-1,1

Se observa un importante incremento de los viajeros que se alojan en establecimientos hoteleros en la zona de la Ribera Alta, Tudela y Navarra Media. En cuanto a las pernoctaciones, también se observa un importante incremento en las zonas de la Ribera Alta, Tudela, Tierra Estella y Pamplona.

4

APARTAMENTOS TURÍSTICOS

4.1 VIAJEROS Y PERNOCTACIONES

VIAJEROS, PERNOCTACIONES Y ESTANCIA MEDIA. VARIACION CON RESPECTO AL MISMO PERÍODO DE AÑOS ANTERIORES

PERIODO	VIAJEROS			PERNOCTACIONES			ESTANCIA MEDIA
	TOTAL	RESIDENTES EN ESPAÑA	RESIDENTES EN EL EXTRANJERO	TOTAL	RESIDENTES EN ESPAÑA	RESIDENTES EN EL EXTRANJERO	DÍAS
Acumulado hasta abril 2017	12.526	10.016	2.510	44.495	33.185	11.308	3,83
% Var. abril 2017 - abril 2016	-16,1	-8,0	-37,9	-0,7	-7,6	27,4	19,0
% Var. abril 2017 - abril 2015	6,9	8,8	0,1	29,0	15,2	99,4	9,6
% Var. abril 2017 - abril 2014	24,0	8,3	193,2	15,9	3,5	78,3	0,5

En los apartamentos turísticos, los datos acumulados hasta abril de 2017 reflejan un descenso tanto de los viajeros como de las pernoctaciones respecto a los datos del mismo período de 2016. No obstante, se ha producido un incremento importante de los días de estancia media. Cabe destacar que con respecto al pasado año han incrementado considerablemente las pernoctaciones de los residentes en el extranjero. Asimismo, si analizamos los datos con respecto al mismo período de los años 2014 y 2015 se ha producido un aumento en el número de viajeros y de pernoctaciones, así como en los días de estancia media.

Nº DE ESTABLECIMIENTOS ABIERTOS, Nº DE PLAZAS ESTIMADAS, GRADO DE OCUPACIÓN Y PERSONAL EMPLEADO. VARIACIÓN CON RESPECTO AL MISMO PERÍODO DE AÑOS ANTERIORES

PERIODO	NÚMERO DE ESTABLECIMIE NTOS ABIERTOS SEGÚN DIRECTORIO	NÚMERO DE APARTAMENT OS	NÚMERO DE PLAZAS ESTIMADAS SEGÚN LA ENCUESTA	GRADO DE OCUPACIÓN %		TOTAL PERSONAL EMPLEADO
				POR PLAZAS	POR APARTAMENTOS	
Promedio hasta abril 2017	44	362	1.761	19,86	37,57	237
% Var. abril 2017 - abril 2016	-1,1	-6,5	-4,3	-0,5	5,0	-8,0
% Var. abril 2017 - abril 2015	0,0	-3,7	-5,6	30,5	31,3	-10,1
% Var. abril 2017 - abril 2014	-28,2	-7,7	-8,8	21,9	23,7	-15,9

Con respecto al mismo período del año 2016, se ha producido un descenso en el número de establecimientos, de apartamentos y de plazas estimadas. En cambio, el grado de ocupación por apartamento se ha incrementado. En cuanto al personal empleado ha disminuido un 8% con respecto al mismo período de 2016.



5

TURISMO RURAL

5.1 VIAJEROS Y PERNOCTACIONES

VIAJEROS, PERNOCTACIONES Y ESTANCIA MEDIA. VARIACION CON RESPECTO AL MISMO PERÍODO DE AÑOS ANTERIORES

PERIODO	VIAJEROS			PERNOCTACIONES			ESTANCIA MEDIA
	TOTAL	RESIDENTES EN ESPAÑA	RESIDENTES EN EL EXTRANJERO	TOTAL	RESIDENTES EN ESPAÑA	RESIDENTES EN EL EXTRANJERO	DÍAS
Acumulado hasta abril 2017	33.472	30.942	2.529	83.429	79.185	4.244	2,47
% Var. abril 2017-2016	15,1	18,7	-15,8	17,9	20,5	-15,7	2,1
% Var. abril 2017-2015	11,8	14,7	-14,8	18,8	21,2	-13,7	5,1
% Var. abril 2017-2014	53,6	54,1	46,9	57,0	60,6	10,3	9,8

Hasta abril de 2017 se observa un aumento tanto de los viajeros, las pernoctaciones como de la estancia media. Cabe señalar que este incremento se produce en el caso de viajeros residentes en España. Con respecto a los años 2015 y 2016, el turismo rural no ha sido la opción escogida por los turistas residentes en el extranjero. Por otro lado, se detecta un incremento progresivo en los días de estancia media.

Nº DE ESTABLECIMIENTOS ABIERTOS, Nº DE PLAZAS ESTIMADAS, GRADO DE OCUPACIÓN Y PERSONAL EMPLEADO. VARIACIÓN CON RESPECTO AL MISMO PERÍODO DE AÑOS ANTERIORES

PERIODO	NÚMERO DE ESTABLECIMIENTOS ABIERTOS SEGÚN DIRECTORIO	NÚMERO DE PLAZAS ESTIMADAS SEGÚN LA ENCUESTA	GRADO DE OCUPACIÓN %		TOTAL PERSONAL EMPLEADO
			POR PLAZAS	POR HABITACIONES	
Promedio hasta abril 2017	601	4.319	15,4	17,1	771
% Var. abril 2017 - abril 2016	-4,87	-4,14	19,98	18,75	3,25
% Var. abril 2017 - abril 2015	-0,50	-3,10	20,74	30,19	7,39
% Var. abril 2017 - abril 2014	6,14	4,89	52,02	51,86	17,45

Se observa un descenso del número de establecimientos abiertos y del número de plazas estimadas. No obstante, se ha producido un incremento considerable respecto a 2016 en el grado de ocupación, tanto por plazas como por habitaciones. Asimismo, con respecto al personal empleado en turismo rural, la tendencia apunta hacia un incremento comparando con años anteriores.

5.2 DATOS POR ZONAS DE NAVARRA

VIAJEROS ALOJADOS EN TURISMO RURAL SEGÚN LOCALIZACIÓN

Datos acumulados hasta Abril de 2017	Total Viajeros	% Sobre el Total
NOROESTE	12.542	37,47
PIRINEO	10.226	30,55
RESTO NAVARRA	10.704	31,98
TOTAL	33.472	100,00

Se observa que existe una homogeneidad por zonas en cuanto al número de viajeros que se alojaron en turismo rural. Destaca levemente sobre las demás la zona Noroeste de Navarra, que acogió a un 37,47 % de los viajeros de turismo rural.

VIAJEROS, PERNOCTACIONES Y ESTANCIA MEDIA POR ZONAS

Datos acumulados hasta Abril de 2017	VIAJEROS				PERNOCTACIONES				ESTANCIA MEDIA			
	TOTAL	% Variación abril 2017-abril 2016	% Variación abril 2017-abril 2015	% Variación abril 2017- abril 2014	TOTAL	% Variación abril 2017-abril 2016	% Variación abril 2017- abril 2015	% Variación abril 2017-abril 2014	DÍAS	% Variación abril 2017- abril 2016	% Variación abril 2017-abril 2015	% Variación abril 2017-abril 2014
NOROESTE	12.542	20,02	0,26	21,65	33.162	23,75	5,17	21,91	2,47	2,07	-2,37	5,56
PIRINEO	10.226	11,38	32,22	179,55	26.647	15,84	35,05	164,75	2,53	2,02	1,61	-3,07
RESTO NAVARRA	10.704	13,26	10,34	36,74	23.620	12,83	23,25	48,80	2,94	21,49	46,27	48,48
TOTAL	33.472	15,10	11,78	53,57	83.429	17,94	18,46	56,99	2,65	8,47	12,94	14,57

En general, se ha producido un incremento en el número de viajeros, pernoctaciones y días de estancia media en todas las zonas de Navarra. La zona Noroeste de Navarra es la que más se ha incrementado el número de viajeros y de pernoctaciones con respecto al mismo período de 2016. En la zona "Resto de Navarra" se ha producido un incremento significativo en los días de estancia media.

Por otro lado, si realizamos una retrospectiva desde el año 2014, cabe destacar el incremento de viajeros y de pernoctaciones que se han producido en la zona del Pirineo, incrementándose el número de viajeros en un 179,55% y el número de pernoctaciones en un 164,75% con respecto al mismo período de 2014.

6

CAMPINGS

6.1 VIAJEROS Y PERNOCTACIONES

VIAJEROS, PERNOCTACIONES Y ESTANCIA MEDIA. VARIACION CON RESPECTO AL MISMO PERÍODO DE AÑOS ANTERIORES

PERIODO	VIAJEROS			PERNOCTACIONES			ESTANCIA MEDIA
	TOTAL	RESIDENTES EN ESPAÑA	RESIDENTES EN EL EXTRANJERO	TOTAL	RESIDENTES EN ESPAÑA	RESIDENTES EN EL EXTRANJERO	DÍAS
Acumulado hasta abril 2017	24.570	20.641	3.927	62.926	56.566	6.360	2,42
% Var. abril 2017-2016	41,0	40,5	43,5	10,5	10,5	10,9	-17,2
% Var. abril 2017-2015	28,5	28,4	29,0	27,8	28,3	23,9	3,8
% Var. abril 2017-2014	23,5	18,5	58,2	38,3	35,1	74,2	6,9

Los datos acumulados hasta abril de 2017 reflejan un incremento en el número de viajeros (41%) y de pernoctaciones (10,5%) en los campings de Navarra con respecto al mismo período de 2016. Por el contrario, llama la atención el descenso que se ha producido en los días de estancia media. Se observa que si bien se ha producido un incremento tanto en el número de viajeros como en el de pernoctaciones, estas últimas no se han incrementado en la misma proporción que el número de viajeros. Por otro lado, analizando las procedencias de los viajeros, no se aprecian diferencias entre los residentes en España y en el extranjero.

Nº DE ESTABLECIMIENTOS ABIERTOS, Nº DE PLAZAS ESTIMADAS, GRADO DE OCUPACIÓN Y PERSONAL EMPLEADO. VARIACIÓN CON RESPECTO AL MISMO PERÍODO DE AÑOS ANTERIORES

PERIODO	NÚMERO DE ESTABLECIMIENTOS ABIERTOS SEGÚN DIRECTORIO	NÚMERO DE PLAZAS ESTIMADAS SEGÚN LA ENCUESTA	NÚMERO DE PARCELAS ESTIMADAS	GRADO DE OCUPACIÓN POR PLAZAS %	GRADO DE OCUPACIÓN POR PARCELAS %	PERSONAL EMPLEADO
Promedio hasta abril 2017	14	9.441	2.609	4,56	25,17	76
% Var. abril 2017 - abril 2016	-5,17	2,08	3,89	2,13	-2,02	-11,11
% Var. abril 2017 - abril 2015	1,85	9,24	20,87	7,87	-20,95	-1,30
% Var. abril 2017 - abril 2014	-1,79	6,27	14,69	25,74	-23,12	-6,75

El número de establecimientos abiertos disminuyó con respecto al mismo período de 2016. Sin embargo, el número de plazas estimadas y de parcelas se incrementó, un 2,08% en el caso de las plazas y un 3,89% en el caso de las parcelas. Con respecto a la ocupación existe variación en función de si se compara la ocupación por plazas (incremento del 2,13%) o de las parcelas (descenso del 2,02%). En cuanto al personal empleado se observa una tendencia descendente con respecto a la ocupación en el mismo período de años anteriores.



7

ALBERGUES

7.1 VIAJEROS Y PERNOCTACIONES

VIAJEROS, PERNOCTACIONES Y ESTANCIA MEDIA. VARIACION CON RESPECTO AL MISMO PERÍODO DE AÑOS ANTERIORES

PERIODO	VIAJEROS			PERNOCTACIONES			ESTANCIA MEDIA
	TOTAL	RESIDENTES EN ESPAÑA	RESIDENTES EN EL EXTRANJERO	TOTAL	RESIDENTES EN ESPAÑA	RESIDENTES EN EL EXTRANJERO	DÍAS
Acumulado hasta abril 2017	6.620	4.560	2.061	18.219	13.310	4.910	3,05
% Var. abril 2017-2016	6,4	-3,4	37,3	23,2	15,6	50,0	4,6
% Var. abril 2017-2015	6,3	-7,4	57,8	35,7	14,5	171,6	15,5
% Var. abril 2017-2014	51,0	25,0	180,4	79,8	54,4	223,9	13,2

Los datos acumulados hasta abril de 2017 reflejan un incremento en el número de viajeros, de pernoctaciones y de días de estancia media con respecto al mismo período de años anteriores (2016, 2015 y 2014). Cabe destacar el incremento de los viajeros residentes en el extranjero (un 37,3% con respecto al mismo período de 2016) en detrimento de los viajeros residentes en España (un 3,4% menos con respecto al año 2016). En cuanto a las pernoctaciones se observa un incremento tanto en los residentes en España como en los del extranjero.

Nº DE ESTABLECIMIENTOS ABIERTOS, Nº DE PLAZAS ESTIMADAS, GRADO DE OCUPACIÓN Y PERSONAL EMPLEADO. VARIACIÓN CON RESPECTO AL MISMO PERÍODO DE AÑOS ANTERIORES

PERIODO	NÚMERO DE ESTABLECIMIENTOS ABIERTOS ESTIMADOS	NÚMERO DE PLAZAS ESTIMADAS	GRADO DE OCUPACIÓN %		PERSONAL EMPLEADO
			POR PLAZAS EN FIN DE SEMANA	POR PLAZAS	
Promedio hasta abril 2017	8	698	17,03	19,76	54
% Var. abril 2017 - abril 2016	0,00	1,64	42,25	21,71	-0,91
% Var. abril 2017 - abril 2015	0,00	0,65	51,36	27,48	-0,91
% Var. abril 2017 - abril 2014	26,92	11,11	36,22	54,98	8,50

El número de establecimientos abiertos y el número de plazas se han comportado de manera muy similar a las cifras del año 2016. Con respecto al grado de ocupación, se observa un incremento tanto en general en las plazas como en las plazas en fin de semana (un 42,25% más que hasta abril de 2016).

GLOSARIO Y FUENTES:

INE - Instituto Nacional de Estadística.

Más información en http://www.ine.es/inebmenu/mnu_hosteleria.htm

IEN - Instituto de Estadística de Navarra

El Instituto de Estadística de Navarra, perteneciente al Departamento de Hacienda y Política Financiera del Gobierno de Navarra, ofrece estadísticas de turismo, fruto de la explotación de microdatos para Navarra, procedentes de las encuestas de ocupación del INE.

Más información <http://www.navarra.es/AppsExt/GN.InstitutoEstadistica.Web/informacionestadistica.aspx>

IET - Instituto de Estudios Turísticos

El Instituto de Estudios Turísticos, actualmente Subdirección General de Conocimiento y Estudios Turísticos, Depende del Instituto de Turismo de España (Turespaña), del Ministerio de Industria, Energía y Turismo. Como productora de información, se encarga de las operaciones estadísticas Movimientos Turísticos en Fronteras (Frontur), Encuesta de Gasto Turístico (Egatur) y Movimientos Turísticos de los Españoles (Familitur), generando datos sobre las llegadas de visitantes extranjeros a nuestro país y sus peculiaridades, así como los viajes realizados por los españoles y sus características.

- **Familitur:** La encuesta de movimientos turísticos de los españoles (Familitur) es la operación estadística que recoge datos relativos a los viajes que realizan los residentes en España.
- **Frontur:** La encuesta de movimientos turísticos en fronteras (Frontur) es la operación estadística que recoge datos relativos a la entrada en España de visitantes no residentes en España.
- **Egatur:** La encuesta de gasto turístico (Egatur) es la operación estadística que recoge datos relativos al gasto que realizan en España los visitantes no residentes en España.

Más información en <http://www.iet.tourspain.es/es-ES/turismobase/Paginas/default.aspx>

MINISTERIO DE EMPLEO Y SEGURIDAD SOCIAL - Datos empleo turístico

Más información en:

<http://www.iet.tourspain.es/es-es/estadisticas/otrasestadisticas/empleoturistico/paginas/default.aspx>

GOBIERNO DE NAVARRA - Dirección General de Comercio y Turismo

La Dirección General de Comercio y Turismo, a través de sus diferentes servicios, ha facilitado los datos sobre:

- Oficinas de turismo

- Web oficial de turismo de Navarra

- **Registro de Turismo:** número de empresas turísticas, por tipologías, inscritas en el registro de turismo de Gobierno de Navarra. El registro recoge:

- Establecimientos hoteleros, apartamentos turísticos, campamentos de turismo, albergues, casas rurales, restaurantes y cafeterías.
- Pensiones
- Agroturismos
- Consorcios y asociaciones turísticas.
- Empresas de turismo activo y cultural.
- Agencias de viajes.

Web oficial turismo de Navarra: <http://www.turismo.navarra.es/esp/home/>